

1. Estas hojas de instrucciones contienen información clave sobre cómo prepararse para el procedimiento de colonoscopia. Si tiene alguna pregunta, comuníquese con nuestro consultorio al (559) 544-6865.
2. Lea y siga todas las instrucciones al menos 7 días antes. No siga instrucciones de otras fuentes, incluida su receta, a menos que el médico se lo indique específicamente.
3. Por favor llene su receta dentro de los 7 días, ya que es posible que su farmacia no tenga el preparado intestinal. Obtenga su preparado intestinal al menos 5 días antes. **Su preparado intestinal incluye un medicamento de venta libre llamado Simethicone. Compre Simethicone en su farmacia por separado antes de su colonoscopia.**
4. Tenga en cuenta que todos los pacientes necesitan transporte para volver a casa después del procedimiento. No se debe conducir ni tomar decisiones importantes durante el resto del día.
5. Si planea cancelar su procedimiento, notifíquenos con 7 días de anticipación.

Antes del procedimiento, ajuste sus medicamentos de la siguiente manera

Semaglutide (Ozempic, Rybelsus), Dulaglutide (Trulicity), Exenatide, (Bydureon, Byetta), Liraglutide (Victoza, Saxenda), Lixisenatide (adlyxin)

- Si toma estos medicamentos una vez por semana → No tome la dosis 7 días antes del procedimiento
- Si toma estos medicamentos una vez al día → No tome la dosis el día antes del procedimiento
- Si toma estos medicamentos dos veces al día → No tome la dosis de la noche el día antes del procedimiento

DEJAR DE TOMAR

Canagliflozin (Invokana®),
Dapagliflozin (Farxiga®),
Empagliflozin (Jardiance®) - 3 días antes

Warfarin (Coumadin®) - 4 días antes

Clopidogrel (Plavix®) or
Ticagrelor (Brilinta®) - 5 días antes

Iron-containing tablets - 5 días antes

Ibuprofen, Naproxen (Anaprox,
Naprelan, Naprosyn, Aleve - días antes

Prasugrel (Effient®) - 7 días antes

DEJAR DE TOMAR CON LA APROBACIÓN DEL MÉDICO QUE RECETA

Anticoagulantes, como Coumadin® (warfarin), Plavix® (clopidogrel), Xarelto® (Rivaroxaban), Eliquis® (Apixabán) y Effient® (Prasugrel). Hable con el médico que le recetó el medicamento o con el especialista que realizará el procedimiento al menos 2 semanas antes de la fecha programada para la prueba. No deje de tomar estos medicamentos sin el consentimiento de su médico.

Medicamentos para la Diabetes: llame al médico que controla sus niveles de glucosa. Es posible que sea necesario ajustar sus medicamentos debido a las restricciones dietéticas que requiere esta preparación intestinal.

APROBADO PARA TOMAR

Medicamentos para la presión arterial y el corazón*

Inhaladores

Aspirina: está aprobada la dosis de 81 mg. Si toma 325 mg, cambie a 81 mg una semana antes del procedimiento.

**Por favor, hable con su médico o especialista que le recetó el medicamento al menos dos semanas antes de su cita.*

Comuníquese con su Proveedor de Atención Primaria (PCP) si tiene preguntas específicas sobre los medicamentos que toma.

Preparación para la Colonoscopia

Para limpiar mejor su colon, ajuste su dieta comenzando 3 días antes de su colonoscopia:

3 DÍAS ANTES

PARE

- Todas las frutas y verduras crudas
- Todas las frutas y verduras con semillas (pepinos, tomates, fresas)
- Frutos secos
- Palomitas de maíz
- Semillas (es decir, semillas de lino y de chía)
- Granos integrales/frijoles
- Quinua
- Suplementos de fibra

APROBADO PARA INGERIR

- Frutas y verduras cocidas sin semillas
- Huevos
- Leche
- Fideos
- Aves y pescados
- Patatas sin piel
- Pan blanco
- Arroz blanco

1 DÍA ANTES

PARE

- Todos los alimentos sólidos

Bebidas que se deben evitar: Alimentos y bebidas de color rojo, morado o pulposos como:

- Gelatina roja o morada
- Jugo de naranja
- Bebidas deportivas de color rojo o morado

APROBADO PARA INGERIR

- Agua/agua de coco
- Café/té sin leche
- Bebidas deportivas (p. ej., Gatorade)
- Gelatina/paletas de hielo
- Caldo sin grasa
- Gelatina verde o amarilla
- Ginger Ale (bebidas de jengibre)
- Miel y azúcar
- Jugos/caldos claros

Comer alimentos sólidos el día antes del procedimiento puede resultar en la cancelación del procedimiento.

Siga la dieta de líquidos claros 1 día antes y asegúrese de mantenerse hidratado.

Los días Previos al Procedimiento

Si su preparación intestinal no es adecuada, es posible que sea necesario reprogramar el procedimiento, en lugar de realizarle un examen incompleto o deficiente.

ANTES DE SU COLONOSCOPIA

- Recibirá un envase de 4 litros con preparación intestinal en polvo (GoLYTELY).
- Compre por separado las tabletas de Simethicone de venta libre en su farmacia (comúnmente se venden con el nombre de Gas-X o Mylanta Gas).

UNA NOCHE ANTES DE SU COLONOSCOPIA

- **A las 3 p.m., mezcle GoLYTELY siguiendo las instrucciones de la caja.** Puede agregar 2 cucharadas de una mezcla para bebidas, como Crystal Light, al polvo antes de agregar el agua, para mejorar el sabor. **Beba 8 onzas de la mezcla cada 10 a 15 minutos hasta que se acabe la mitad de GoLYTELY.**
- Mastique las tabletas de Simethicone mientras bebe la solución (para obtener mejores resultados, agregue un total de aproximadamente 400 mg, que generalmente son 3 o 4 tabletas. Verifique la etiqueta de la caja para confirmar porque puede variar según la marca).
- Si siente náuseas, deje de beber y tómese un descanso. Vuelva a beber después de 30 minutos o cuando pasen las náuseas.
- Es mejor quedarse en casa mientras beba esto, ya que necesitará usar el baño con frecuencia.
- Puede usar un ungüento curativo (Vaseline o Desitin) en el área alrededor del ano para proteger tu piel y evitar que se irrite.

EL DÍA DE SU PROCEDIMIENTO

- Además de la medicación mencionada anteriormente, tome cualquier otra medicación habitual con un pequeño sorbo de agua.

5-6 HORAS ANTES DE SU PROCEDIMIENTO:

- **Beba la segunda mitad (2 litros) de GoLYTELY. Beba 8 oz cada 10-15 minutos.**
- Mastique las tabletas de Simethicone mientras bebe la solución (tome la misma cantidad que la noche anterior).
- Puede tomar líquidos claros hasta 4 horas antes de la hora programada para su llegada para el procedimiento.
- **No debe comer nada el día del procedimiento.**

Es importante que siga las instrucciones de preparación intestinal para limpiar adecuadamente el interior del colon. Su médico debe poder ver la pared del colon en su totalidad para realizar la prueba correctamente. Si está sucia por dentro, es posible que su médico no pueda ver cosas importantes como pólipos o cáncer, y es posible que deba repetir la prueba.

Piénselo de esta manera: un colon sucio es como conducir en una tormenta de nieve.

Un colon limpio es como conducir por una carretera rural en un día claro y soleado.

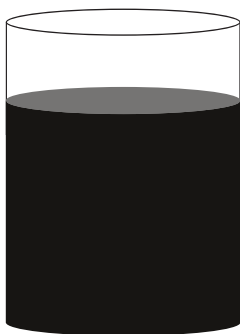
Colon Sucio



Colon Limpio

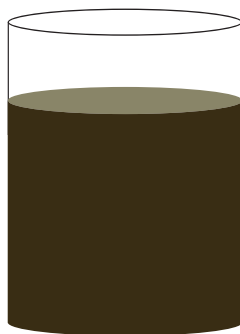


A medida que bebe su preparación, sus heces deberían comenzar a parecerse a la solución que está bebiendo: transparentes y sin partículas. A continuación, se incluye una guía para ayudarlo a ver cómo deberían verse sus heces en el inodoro cuando termine de prepararlas:



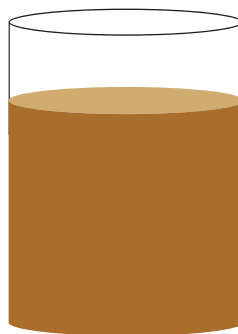
Oscuro y turbio.

NO ESTÁ LISTO



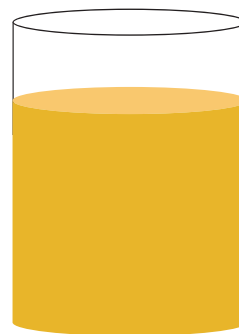
Marrón y turbio.

NO ESTÁ LISTO



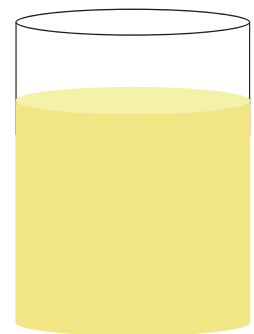
Oscuro y semi-transparente

NO ESTÁ LISTO



Naranja claro y transparente

NO ESTÁ LISTO



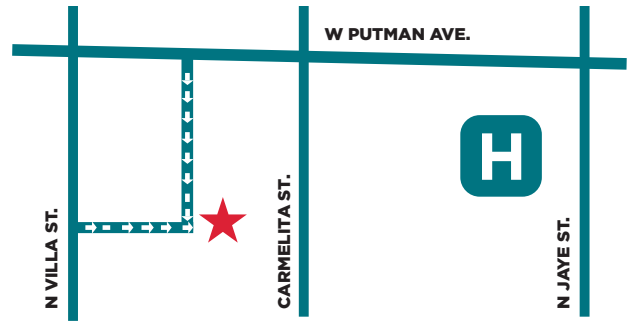
Amarillo y transparente, como la orina.

ESTÁ LISTO!

Información Adicional

LUGAR DE LA CITA

Centro de Cirugía Ambulatoria SVMC
577 West Putnam Avenue
Porterville, CA 93257



577 W Putnam Ave. Porterville, CA 93257

TRAER CONSIGO

- Una identificación con fotografía válida y tarjeta de seguro médico.
- Una lista de sus alergias conocidas, medicamentos actuales y antecedentes médicos o quirúrgicos.
- Deje las joyas u otros objetos de valor en casa.

RECORDATORIO DE TRANSPORTE

- El adulto responsable o el que lo lleve debe estar disponible para recogerlo cuando lo llame. Por lo general, esto sucede dentro de las 3 o 4 horas posteriores a su llegada.
- No se permiten viajes en transporte público ni en taxi/Uber/Lyft a menos que tenga un adulto responsable que lo acompañe a su casa.
- Lamentablemente, si no puede conseguir un adulto responsable o un que lo lleve, tendremos que cancelar el procedimiento y reprogramarlo para otro momento.

DESPUÉS DE SU PROCEDIMIENTO

- Puede volver a consumir sus alimentos, bebidas y medicamentos habituales.
- Es posible que sus heces no vuelvan a la normalidad durante 3 a 5 días.

SI LE EXTRACTARON UN PÓLIPO O LE TOMARON OTRA BIOPSIA

- Es posible que experimente sangrado durante hasta 2 semanas después del procedimiento.
- Recibirá los resultados en 1 o 2 semanas. Llame a nuestro consultorio si tiene alguna pregunta.

CUANDO LLAMAR A SU PROVEEDOR DE ATENCIÓN MÉDICA

- Cualquier dolor abdominal o de hombro inusual
- Temperatura superior a 100.5 °F
- Escalofríos
- Náuseas o vómitos
- Sangrado rectal

Preguntas Frecuentes

¿CUÁNTO CUESTA LA RECETA?

Este monto dependerá de su cobertura de seguro y puede variar entre \$15 y \$75. La preparación fue diseñada para garantizar que su colon esté completamente limpio, de modo que su médico pueda estar seguro de haber realizado la mejor evaluación de cáncer de colon posible.

¿QUÉ PASA SI NO ME GUSTA EL SABOR?

Las instrucciones que recibió contienen los resultados de varias pruebas de sabor que determinaron la mejor manera de darle sabor al laxante. Si no le gusta el limón o la lima, también puede usar bolsitas de té o té helado para mejorar el sabor. Beber la solución con una pajita puede ayudar a intentar “evitar” sus papilas gustativas.

El laxante ha sido endulzado con NutraSweet, por lo que no agregue azúcar a menos que sea necesario. Puede agregar jugo transparente o gaseosa a la preparación intestinal y dejarla enfriar, lo que puede ayudar. Chupar una gota de limón o un caramelo duro después de cada vaso también puede ser de ayuda.

TENGO DIARREA; ¿NECESITO BEBER TODA LA CANTIDAD DE LAXANTE?

Aunque crea que su colon está limpio, lo mejor es asegurarse tomando la preparación según lo prescrito. Es normal que tenga heces blandas con la preparación intestinal.

NO PESO MUCHO. ¿DEBO BEBER TODA LA CANTIDAD?

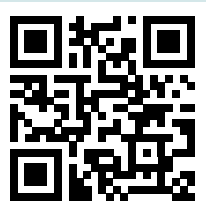
Sí. La longitud de todos los colones es la misma, sin importar cuánto peses.

SIENTO NÁUSEAS O DEMASIADO LLENO PARA BEBER EL RESTO DEL LAXANTE. ¿QUÉ HAGO?

Si está demasiado lleno para seguir bebiendo, tome un descanso hasta que se sienta menos lleno y luego reanude la bebida.

TODAVÍA NO HE TENIDO MOVIMIENTO INTESTINO DESPUÉS DE TOMAR EL LAXANTE. ¿QUÉ HAGO?

Por lo general, las personas evacuan el intestino en un par de horas después de comenzar a tomar la preparación, pero esto varía de persona a persona. Si suele sufrir estreñimiento, tardará más tiempo. Si no ha experimentado efectos después de varias horas, debe consultar a su médico.



Para obtener más información y respuestas a preguntas frecuentes, visite sierra-view.com/colonoscopy o escanee el código QR.